



G-Chat

Government Chat

ລະບົບການສື່ສານຂອງພາກລັດ ແອັບແຊັດໃນຮູບແບບໃໝ່

ຄູ່ມືການຕິດຕັ້ງ ແລະ ນຳໃຊ້ ລະບົບ ການສື່ສານຂອງພາກລັດ G-Chat
ສຳຫຼັບ ບາວເຊີ Browser



ສູນບໍລິຫານລັດດ້ວຍເອເລັກໂຕຣນິກ (ສລອ)

E-Government Center (EGC)

www.egc.gov.la



ສາລະບານ

1. ຄວາມຕ້ອງການ ທາງດ້ານລະບົບປະຕິບັດການຂອງ G-Chat.....	2
2. ຂັ້ນຕອນການເຂົ້ານຳໃຊ້ລະບົບ.....	2
.3 ການນຳໃຊ້ ລະບົບການສື່ສານຂອງພາກລັດ G-Chat.	3
3.1 ໜ້າຕ່າງໂປຣຟາຍຂອງຜູ້ໃຊ້ງານ.....	3
3.2 ໜ້າຕ່າງການສົນທະນາ.....	4
3.3 ການສັ່ງກຸ່ມສົນທະນາ.....	5
3.4 ໜ້າຕ່າງຂອງໂຄງຮ່າງການຈັດຕັ້ງ.	6
3.5 ປຸ່ມເມນູປ່ຽນພາສາ.....	6
3.6 ປຸ່ມອອກຈາກລະບົບ (Logout).....	6

1. ຄວາມຕ້ອງການ ທາງດ້ານລະບົບປະຕິບັດການຂອງ G-Chat

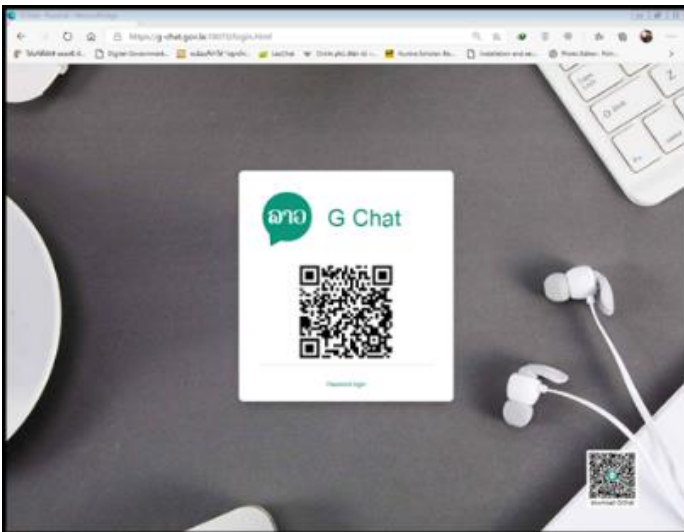
ກ່ອນຈະນຳໃຊ້ລະບົບ ສື່ສານພາກລັດ G-Chat ຈະຕ້ອງໄດ້ກວດສອບອຸປະກອນຂອງທ່ານກ່ອນ ວ່າມີຄວາມພ້ອມໃນການຮອງຮັບການເຮັດວຽກຂອງລະບົບ ຫຼື ບໍ່ ດັ່ງນີ້:

ອຸປະກອນ	ລະບົບປະຕິບັດການ
PC, Laptop ແລະ macOS	Windows 7 ຂຶ້ນໄປ macOS 10.8 ຂຶ້ນໄປ

ຖ້າຫາກວ່າອຸປະກອນທີ່ ທ່ານຈະຕິດຕັ້ງມີສະເປັກທີ່ຕ່ຳກວ່າຂໍ້ມູນທີ່ລະບຸໄວ້ ອາດຈະເຮັດໃຫ້ ລະບົບບໍ່ສາມາດເຮັດວຽກໄດ້ປົກກະຕິ ຫຼື ອາດຈະຕິດຕັ້ງບໍ່ໄດ້.

2. ຂັ້ນຕອນການເຂົ້ານຳໃຊ້ລະບົບ.

ເຂົ້າເວັບບາວເຊີ ແລ້ວພິມ www.g-chat.gov.la ແລ້ວຈະເຫັນໜ້າຕ່າງຕໍ່ໄປນີ້:

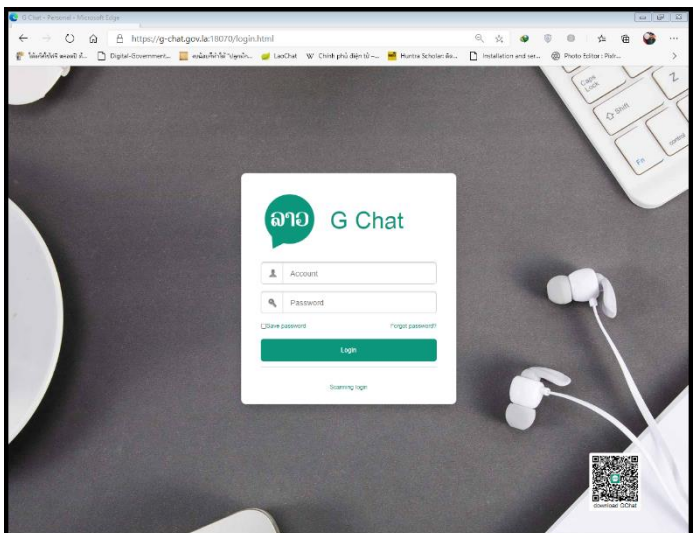


❖ ຮູບແບບທີ່ 1: ເຂົ້າລະບົບດ້ວຍການນຳມືຖື ສະແກນ QR Code ເພື່ອ Login.

❖ ຮູບແບບທີ່ 2: ເຂົ້າລະບົບດ້ວຍການພິມຊື່ ແລະ ລະຫັດຜ່ານ ເພື່ອ Login.

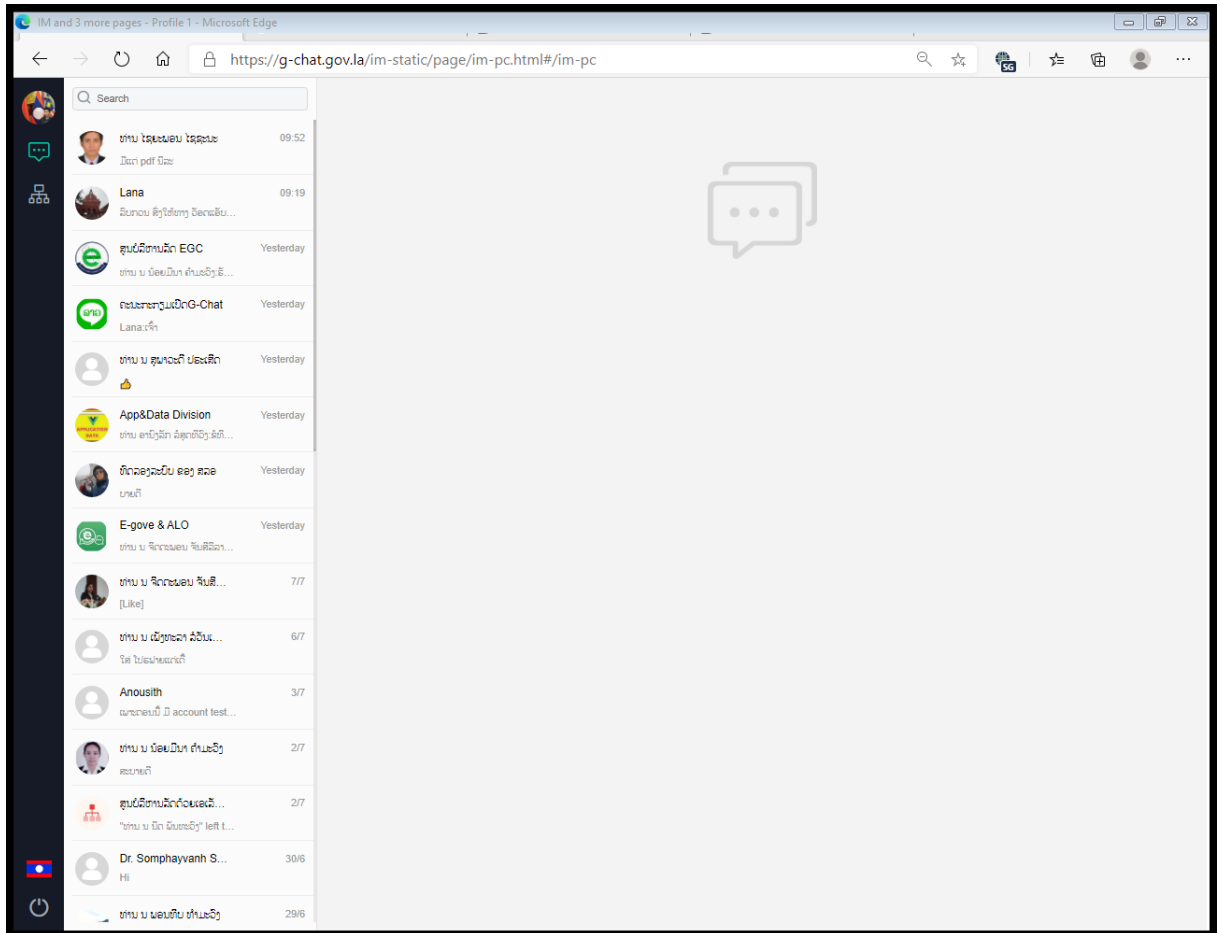
User Name : ພິມຊື່ ຂອງຜູ້ໃຊ້ງານ

Password : ພິມລະຫັດຜ່ານສຳຫຼັບເຂົ້ານຳໃຊ້ລະບົບ.



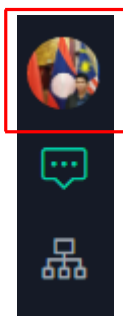
3. ການນຳໃຊ້ ລະບົບການສື່ສານຂອງພາກລັດ G-Chat.

ໜ້າຫຼັກຂອງລະບົບຈະປະກອບດ້ວຍ: ຮູບໂປຣຟາຍ, ຫ້ອງສົນທະນາ, ໂຄງຮ່າງການຈັດຕັ້ງ, ເມນູປ່ຽນພາສາ ແລະ ປຸ່ມອອກຈາກລະບົບ.



3.1 ໜ້າຕ່າງໂປຣຟາຍຂອງຜູ້ໃຊ້ງານ.

ຈະປະກອບດ້ວຍ: ຊື່ ແລະ ນາມສະກຸນ, ປ່ອນປະຈຳການ, ເບີໂທຕິດຕໍ່ ແລະ ອີເມວ



ທ່ານ ອານິງລັກ ລໍສຸດທິວິງ



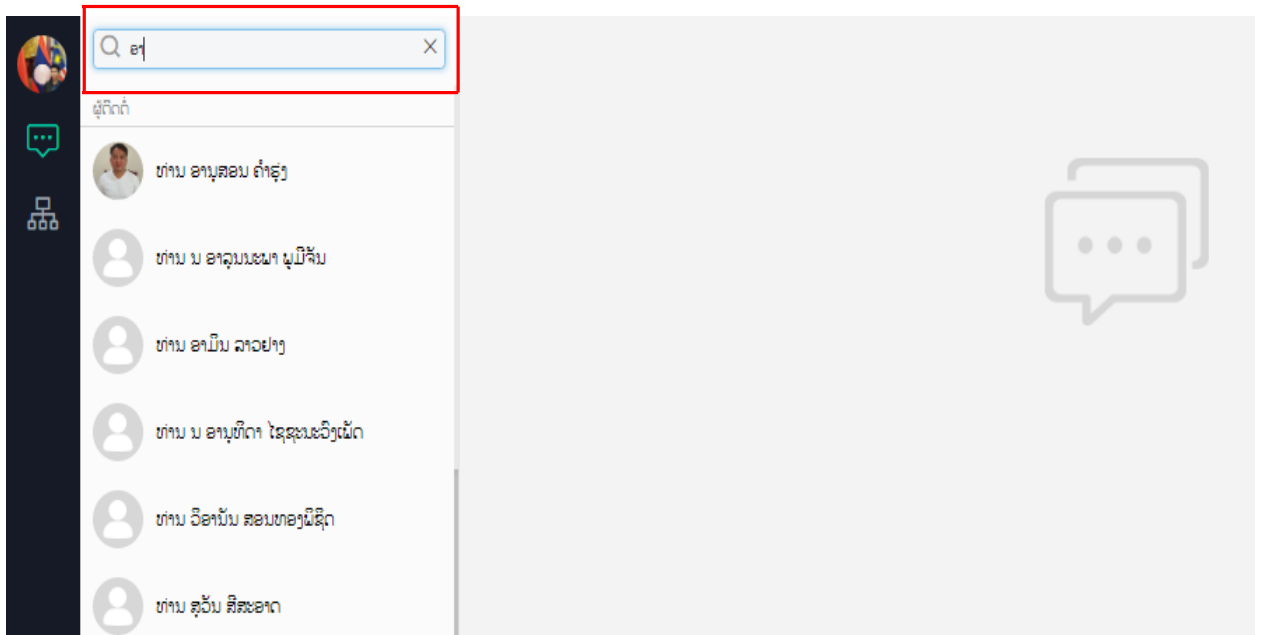
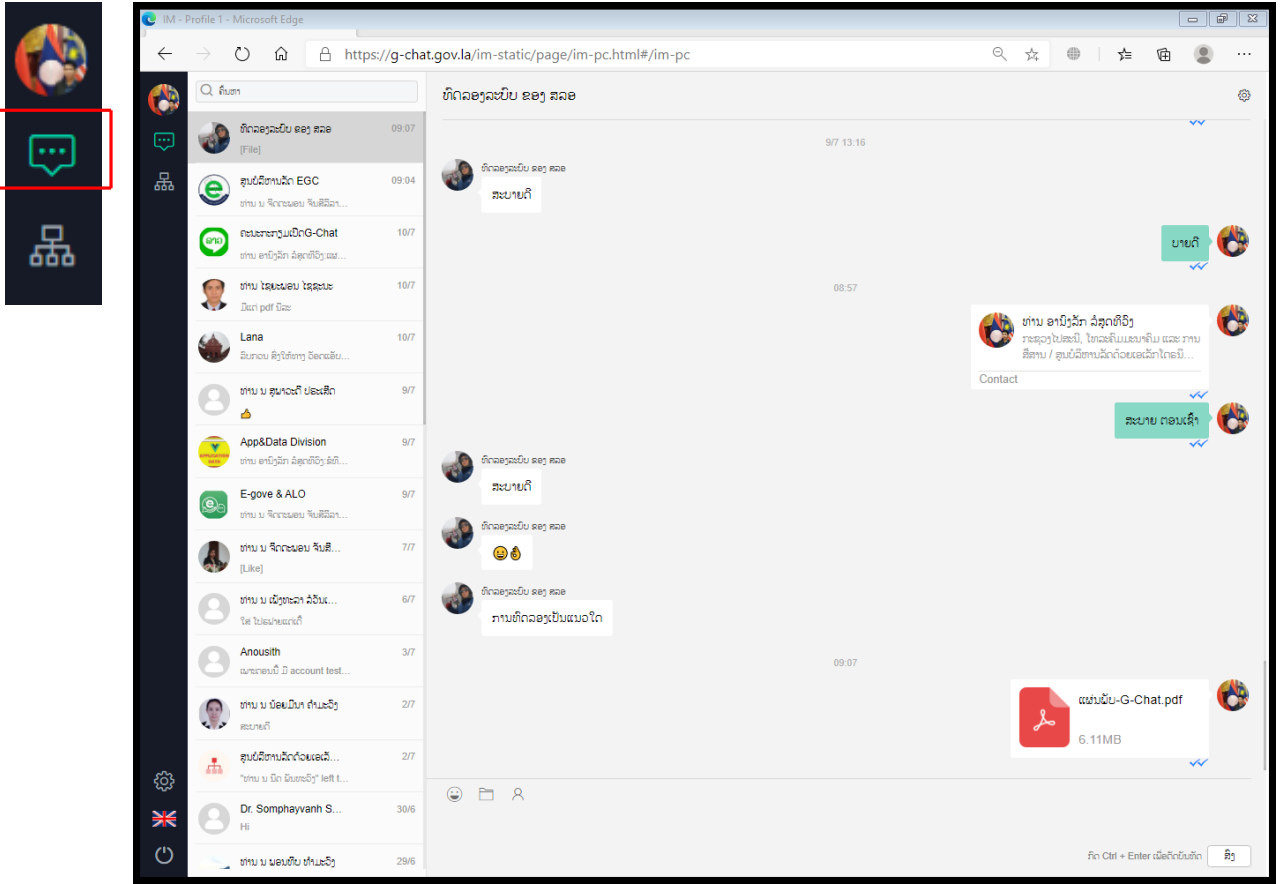
ພະແນກໂປຣແກຣມ ແລະ ຂໍ້ມູນຂ່າວສານ ວິຊາການ
ກະຊວງໄປສະນີ, ໂທລະຄົມມະນາຄົມ ແລະ ການສື່ສານ

Mobile: +85620 22788881
email: anongluck@mpt.gov.la

chat

3.2 ໜ້າຕ່າງການສົນທະນາ.

ຜູ້ໃຊ້ສາມາດສົນທະນາຜ່ານທາງຂໍ້ຄວາມ, ສົ່ງຮູບຟາບ, ວິດີໂອ ແລະ ເອກະສານຕ່າງໆ ໃນຮູບແບບກຸ່ມ ແລະ ສ່ວນຕົວໄດ້ ແລະ ຍັງສາມາດສົນທະນານຳຜູ້ໃຊ້ອື່ນດ້ວຍການຄົ້ນຫາຊື່.



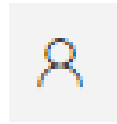
❖ ຝັງຊັ້ນໃນຫ້ອງສົນທະນາ



ການສົ່ງສະຕິກເກີ້



ການສົ່ງຟາຍຕ່າງໆ



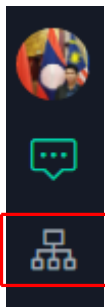
ການສົ່ງຂໍ້ມູນຕິດຕໍ່ຜູ້ໃຊ້



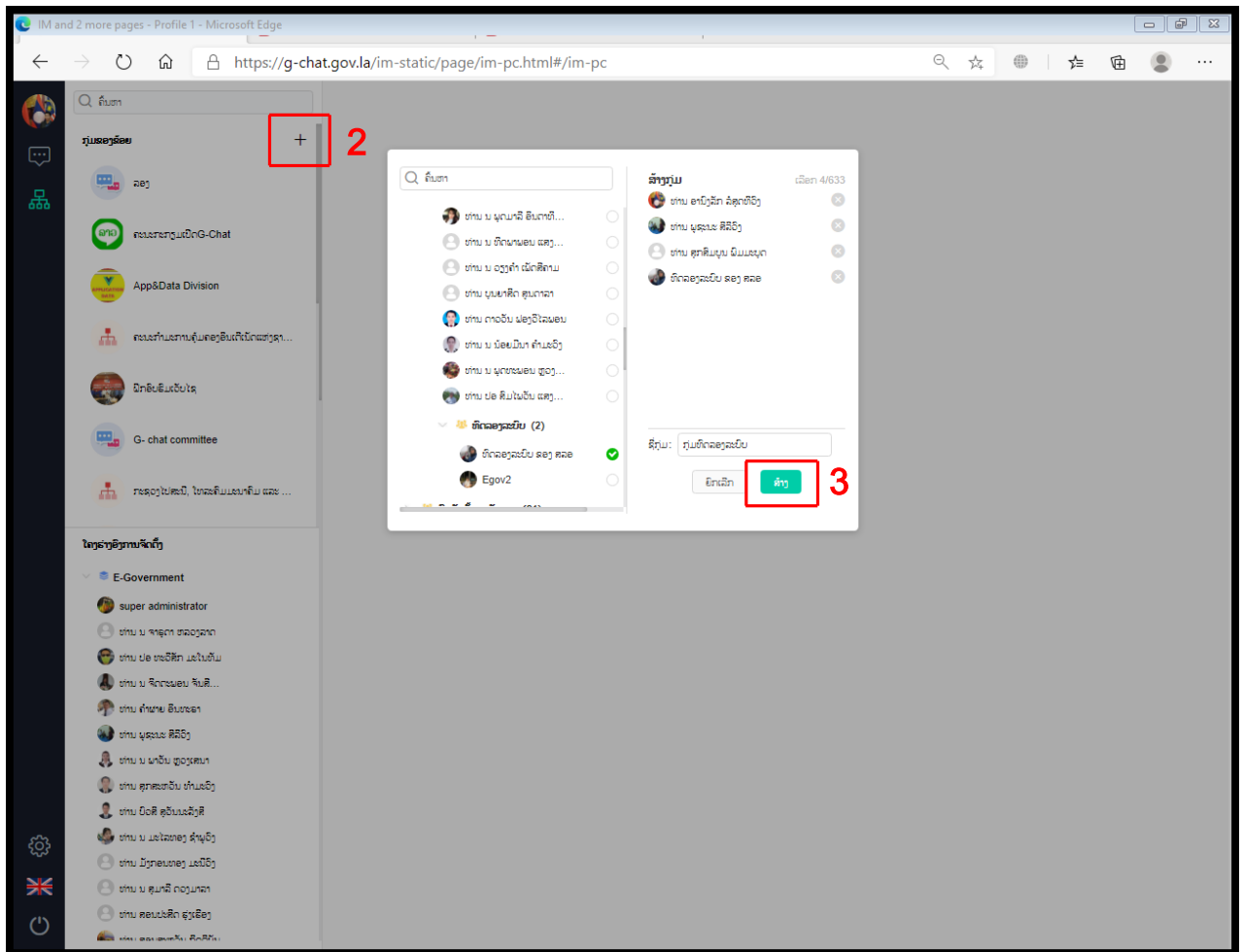
ກິດສ້າງ

3.3 ການສ້າງກຸ່ມສົນທະນາ

ຜູ້ທີ່ສ້າງກຸ່ມຂຶ້ນມາ ສາມາດເຜີ້ມຜູ້ໃຊ້ໄດ້ຕາມຄວາມຕ້ອງ, ສາມາດໃສ່ຊື່ກຸ່ມເປັນພາສາລາວ ແລະ ພາສາອັງກິດ, ສາມາດເບິ່ງຈຳນວນສະມາຊິກ ແລະ ກຳນົດຜູ້ຢູ່ໃນກຸ່ມໃຫ້ເປັນ Admin ກຸ່ມໄດ້ອີກດ້ວຍ.

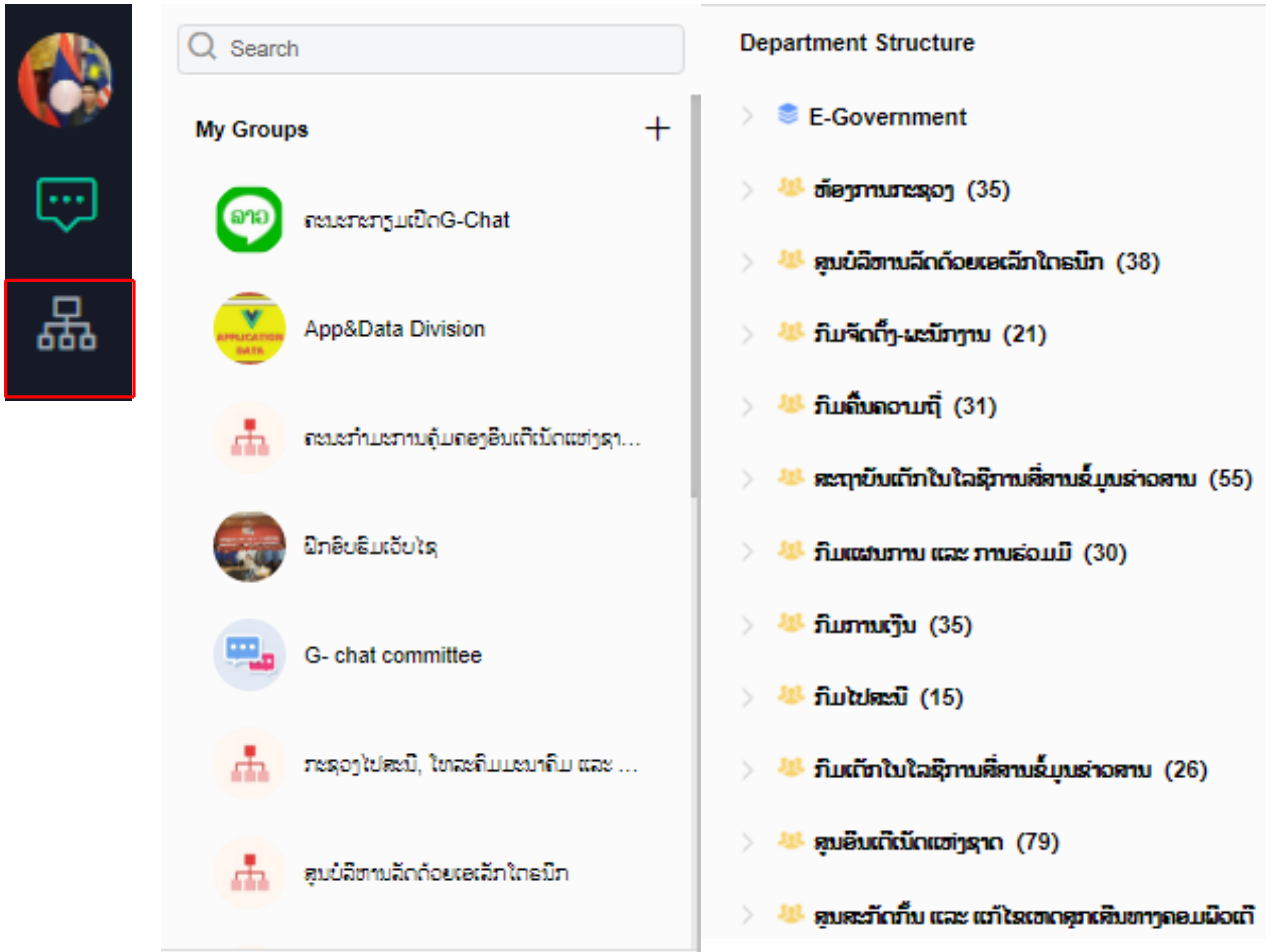


1. ເລືອກໄປທີ່ໄອຄອນໂຄງຮ່າງການຈັດຕັ້ງ.
2. ກົດໃສ່ເຄື່ອງໝາຍບວກ (+) ເພື່ອສ້າງກຸ່ມໃໝ່
3. ເລືອກຜູ້ເຂົ້າຮ່ວມກຸ່ມໄດ້ບໍ່ຈຳກັດ ແລ້ວຝົມຊື່ກຸ່ມ ແລະ ກົດສ້າງ.



3.4 ໜ້າຕ່າງຂອງໂຄງຮ່າງການຈັດຕັ້ງ.

ຈະປະກອບດ້ວຍ: ບັນດາກຸ່ມທີ່ຕົນສັງກັດຢູ່ ແລະ ບັນດາກົມທີ່ກ່ຽວຂ້ອງພາຍໃນກະຊວງ



3.5 ປຸ່ມແນວປ່ຽນພາສາ.

ຜູ້ໃຊ້ສາມາດເລືອກໃຊ້ໄດ້ 02 ຮູບແບບພາສາ: ພາສາລາວ ແລະ ພາສາອັງກິດ



3.6 ປຸ່ມອອກຈາກລະບົບ (Logout).

ຜູ້ໃຊ້ເມື່ອບໍ່ໄດ້ນຳໃຊ້ລະບົບແລ້ວ ກິດຄວນອອກຈາກລະບົບທຸກຄັ້ງເພື່ອຄວາມປອດໄພຂອງບັນຊີ.

